

Allerød Kommune  
Bjarkesvej 2  
3450 Allerød  
Att: Natur og Miljø

Kopi til offentliggørelse på Allerød Kommunens hjemmeside

## Afgørelse

**Tilladelse til frilægning og forlægning af et rørlagt vandløb på en beskyttet eng i Kedelsø Ådal beliggende på matr. nr. 3i, Uggeløse By, Uggeløse syd for Engtoften 10-12, 3540 Lyngø.**

### Afgørelse af den 18. december 2019

Allerød Kommune har den 18. december 2019, efter vandløbslovens bestemmelser, besluttet at godkende et vandløbsprojekt om frilægning og forlægning af et rørlagt tilløb til Kedelsø Å (øvre Græse Å).

Godkendelsen gives med hjemmel i vandløbsloven og bekendtgørelse om vandløbsregulering og restaurering m.v.

### Lovgrundlag:

Afgørelse er truffet med hjemmel i:

- Bekendtgørelse nr. 1217 af 25. november 2019 af lov om vandløb (Vandløbsloven)
  - § 16<sup>1</sup> (Regulering af vandløb).
  - § 17<sup>2</sup> (Regulering kun efter vandløbsmyndighedens bestemmelser).
- Bekendtgørelse nr. 834 af 27. juni 2016 om vandløbsregulering og – restaurering m.v. (Regulerings- og restaureringsbekendtgørelsen)
  - § 3<sup>3</sup> (Regulering kun efter vandløbsmyndighedens bestemmelser).
  - § 15<sup>4</sup> (Offentliggørelse af reguleringsprojekt).

<sup>1</sup> § 16. Ved regulering af et vandløb forstås ændring af vandløbets skikkelse, herunder vandløbets forløb, bredde, bundkote og skråningsanlæg, medmindre foranstaltningerne er omfattet af kapitel 8 eller kapitel 10.

<sup>2</sup> § 17. Vandløb må kun reguleres efter vandløbsmyndighedens bestemmelse.

<sup>3</sup> § 3. Vandløb må kun reguleres efter vandløbsmyndighedens bestemmelse.

<sup>4</sup> § 15. Hvis vandløbsmyndigheden efter modtagelsen af de indhentede udtalelser finder, at sagen bør fremmes, skal vandløbsmyndigheden offentliggøre en meddelelse om projektet. Meddelelsen skal indeholde en kort redegørelse for projektet og oplysning om, at eventuelle indsigelser kan indgives skriftligt til vandløbsmyndigheden inden for en frist på mindst 4 uger.

Stk. 2. Offentliggørelse efter stk. 1 kan ske udelukkende på vandløbsmyndighedens hjemmeside.

## Allerød Kommune

### Natur og Miljø

Allerød Rådhus  
Bjarkesvej 2  
3450 Allerød  
Tlf: 48 100 100  
naturogmiljoe@alleroed.dk  
www.alleroed.dk

Åbningstider  
Mandag-Tirsdag 10-14  
Onsdag lukket  
Torsdag 10-18  
Fredag lukket

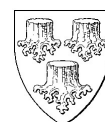
Dato: 18-12-2019

Sagsnr. 18/4216

Dokumentnr. 6

Sagsbehandler:  
Margrethe S. Rasmussen

Direkte telefon:  
48 100 314



## Baggrund

Allerød Kommune har modtaget klager over opstuvende vand i vandløbsbrønd på ejendommene beliggende på Engtoften. Nedsat afstrømning i vandløbet formodes at skyldes utilstrækkelig vedligeholdelse af det rørlagte vandløb på strækningen mellem vandløbsbrønden, beliggende på Engtoften 6 og 8, og udløbet i Kedelsø-Langsø Å. De observerede kapacitetsproblemer i det nuværende rørlagte vandløb forventes afhjulpnet ved at åbne og forlægge (flytte) vandløbet.

Frilægning af vandløbet forventes endvidere at forbedre vandmiljøet i vandløbet, bidrage til at genskabe de hydrauliske forhold i ådalen og højne den rekreative oplevelse af ådalen. Vandløbsprojektet gennemføres i forbindelse med realisering af et klimatilpasningsprojekt i Lyngbe som bl.a. omfatter etablering af et vådområde i den øvre del af Kedelsø Ådal. Vådområdet skal fungere som opstuvnings- og forsinkelsesbassin for overfladevand fra Lyngbe, jf. link til klimatilpasningsprojektet: <https://www.klimatilpasning.dk/sektoer/natur/synergiprojekter/alleroed-kommune-kedelsoe-langesoe-aadal>.

I forbindelse med realisering af klimatilpasningsprojektet godkender Allerød Kommune at:

1. Åbne et rørlagt vandløb
2. Forlægge vandløbet i et nyt slynget overfladenært tracé.



**Figur 1:** Oversigtskort. Den røde linje markerer projektområdet i det private rørlagte vandløb i øvre Kedelsø Å dal. Oversigtskortet er i målestok 1:14000.

Der findes ikke en opmåling af vandløbet, og udløbet i Kedelsø Å er ikke beskrevet i opmålingen af Kedelsø Å fra 2015. Den forventede placering af den rørlagte strækning, er fundet ud fra et luftfoto fra 1954, hvor vandløbet endnu ikke var rørlagt, se figur 2.





**Figur 2.** Luftfoto fra 1954 (Kraak.dk), hvor tilløbet, det åbne vandløb nord for Kedelsø Å kan ses.

Det forventes at der i forbindelse med klimatilpasningsprojektet etableres et jorddige på tværs af ådalen. Nærværende vandløb placeres uden for vådområdet, ligesom det rørlagte vandløb er placeret i dag. Der tilkøres ikke grus og andet bundsubstrat til anlæg af vandløbsbund primært fordi materialet ikke naturligt forekommer synligt i ådalen og fordi vandløbet forlægges på et areal, der regelmæssigt oversvømmes. Det er dog erfaret, at der kan findes sten og grus materialer i ådalen i en dybde af ca. 30 cm under jordoverfladen i en afstand af 100 og 200 meter vest fra projektområdet. Observationen understøttes af geologiske kort, der viser, at det er smeltevandssand og -grus samt ferskvandstørv, der udgør de overfladenære jordarter inden for projektområdet. Det er således forventningen, at der kan være sand og grusmaterialer i de øvre jordlag, der evt. vil kunne udgøre vandløbsbund efter skrab af det øverste tørvelag.

#### Detailprojekt

Projektet er baseret på et detailprojekt af den 19.6.2018 med senere supplerende ændringer af den 10.11.2019. Projektet er udarbejdet af Atkins A/S.

#### **Projektets parter:**

##### Ansøger/bygherre:

Allerød Kommune, Natur og Miljø, Bjarkesvej 2, 3450 Allerød  
Kontaktperson: natur- og vandløbsmedarbejder Margrethe S. Rasmussen.



Berørte parter:

**Tabel. 1 Oversigt over de lodsejere, der berøres af projektet**

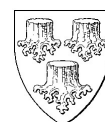
| Matr. nr.                   | Beliggenhed                | Ejer   | Bemærkninger                        |
|-----------------------------|----------------------------|--|-------------------------------------|
| 3i, Uggeløse By, Uggeløse   | Ganløsevej 3<br>3540 Lynge | Allerød Kommune                              | Engareal<br>Beskyttet efter NBL § 3 |
| 14dm, Uggeløse By, Uggeløse | Engtoften 6<br>3540 Lynge  | Jan Erik Thomsen                             |                                     |
| 14dm, Uggeløse By, Uggeløse | Engtoften 8<br>3540 Lynge  | Kaisa-Lena Maria Edfors<br>Terkildsen        |                                     |
| 14dm, Uggeløse By, Uggeløse | Engtoften 8<br>3540 Lynge  | Dan Ammitsbøl<br>Terkildsen                  |                                     |
| 14dm, Uggeløse By, Uggeløse |                            | Ejerforeningen v/ Ejerne<br>Engtoften 6 og 8 | Grundejerforening                   |
| 14by, Uggeløse By, Uggeløse | Engtoften 10<br>3540 Lynge | Finn Larsen                                  |                                     |
| 14by, Uggeløse By, Uggeløse | Engtoften 12<br>3540 Lynge | Charlotte Carina<br>Rossmeisl                |                                     |
| 14by, Uggeløse By, Uggeløse | Engtoften 12<br>3540 Lynge | Jan Rossmeisl                                |                                     |
| 14by, Uggeløse By, Uggeløse |                            | Ejerforeningen<br>Engtoften 10–12            | Grundejerforening                   |

**Beskrivelse af vandløbet:**

|                 |   |
|-----------------|---|
| Klassifikation: | Privat rørlagt vandløb.<br>Allerød Kommune er vandløbsmyndighed.  |
| Vandsystem:     | Det private rørlagte vandløb er et tilløb til det offentlige vandløb Kedelsø-Langsø Å (Græse Å) ca. st. 127. Græse Å har udløb i Roskilde Fjord, st. 15200 nedstrøms Græse Mølle ved Engebæk Bro. |
| Målsætning:     | Det private rørlagte vandløb er ikke målsat i henhold til MiljøGis <sup>5</sup> for Vandområdeplanerne 2015-2021.   |
| NBL § 3:        | Det private rørlagte vandløb er ikke omfattet af § 3, stk. 1 i naturbeskyttelsesloven <sup>6</sup> .  |

<sup>5</sup> <http://miljoegis.mim.dk/spatialmap?profile=vandrammedirektiv2-bek-2019>

<sup>6</sup> LBK nr. 240 af 13. marts 2019, § 3. Der må ikke foretages ændring i tilstanden af naturlige søer, hvis areal er på over 100 m<sup>2</sup>, eller af vandløb eller dele af vandløb, der af miljø- og fødevareministeren efter indstilling fra kommunalbestyrelsen er udpeget som beskyttede. Dette gælder dog ikke for sædvanlige vedligeholdelsesarbejder i vandløb.



Vandløbet krydser imidlertid en eng, der er beskyttet iht. naturbeskyttelseslovens § 3, stk. 2 nr. 4<sup>7</sup>. Der er meddelt en dispensation fra NBL § 3, stk. 2 til frilæggelse af vandløbet på den beskyttede eng.

Fysiske forhold: Det private vandløb er rørlagt på hele sin strækning fra søen i Lyngø, beliggende mellem Lyngø Stationsvej og Lyngø Bygade, til udløbet i Kedelsø Å i alt ca. 340 meter. Vandløbet formodes at være i dårlig stand på strækningen, der krydser ådalen. Faldet på strækningen er ikke kendt, men der forventes at være et væsentligt fald på den øverste strækningen mellem de private ejendomme på vejen Engtoften og ådalen.

### **Projektets lokalitet:**

Matr. nr.: Matr. nr. 3i, Uggeløse By, Uggeløse

Natura2000: Projektområdet er ikke beliggende inden for et Natura 2000-område. Græse Å udmunder, ca. 15 km nedstrøms for projektområdet i Roskilde Fjord. Roskilde Fjord er en del af Natura 2000-område nr. 136 Roskilde Fjord og Jægerspris Nordskov.

Fredning: Der pågår en fredningssag, landskabsfredning, der i 2016 er rejst af Danmarks Naturfredningsforening.

### **Projektet:**

#### Formål

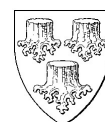
Formålet med reguleringsprojektet er at forbedre afstrømningsforholdene i vandløbet opstrøms projektstrækningen. Endvidere har projektet til formål at forbedre de fysiske forhold på vandløbsstrækningen.

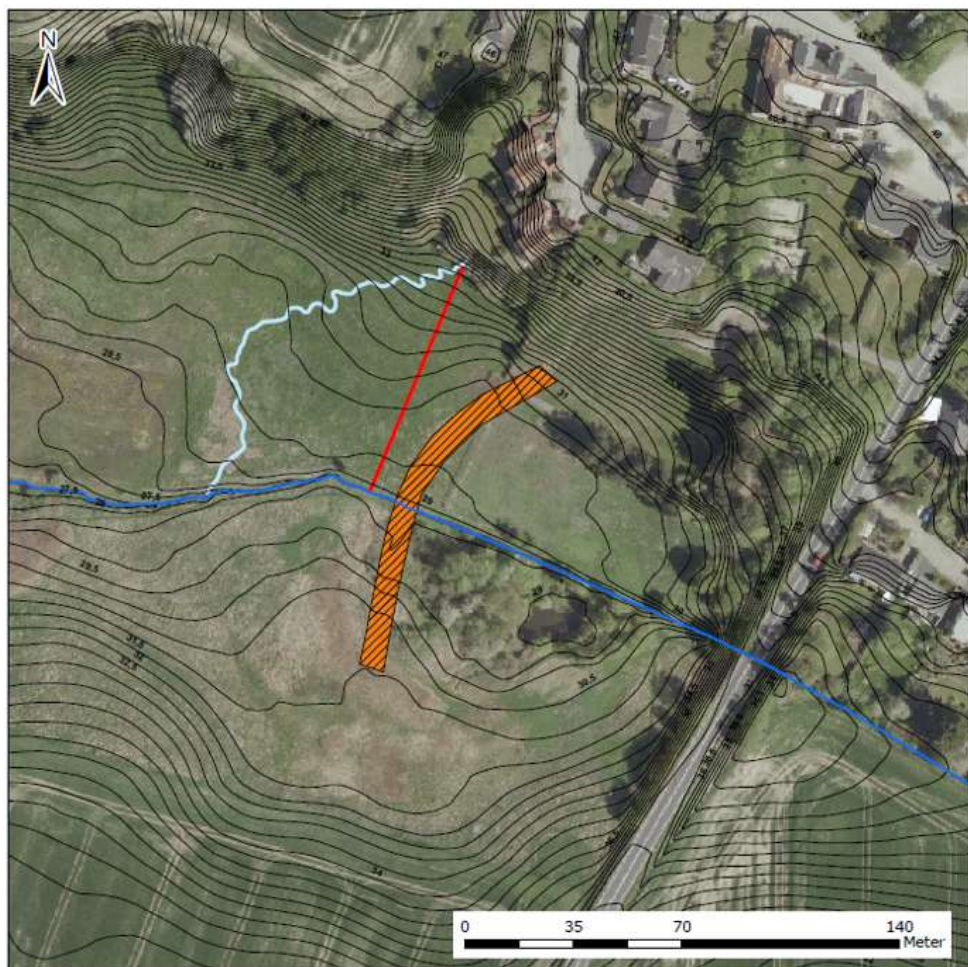
#### Projektbeskrivelse

Placering af det nye vandløbstracé kan ses på bilag 1 samt figur 3, hvor også afgrænsningen af vådområdet er vist. Vandløbet føres tæt på terræn i et nyt slynget løb, som ligger relativt tæt på det eksisterende tracé/nuværende rørlagte forløb. Vandløbet placeres med slyng, så der skabes et naturligt udseende vandløb, som slynger ned over ådalen. Placering af vandløb og slyng er bestemt ud fra højdekurver og en højdemodel fra programmet, Scalgo. Den totale længde af det åbne vandløb forventes at blive 156 m.

---

<sup>7</sup> Stk. 2. Der må ikke foretages ændringer i tilstanden af 1) heder, 2) moser og lignende, 3) strandenge og strandsumpe samt 4) ferske enge og biologiske overdrev, når sådanne naturtyper enkeltvis, tilsammen eller i forbindelse med de søer, der er nævnt i stk. 1, er større end 2.500 m<sup>2</sup> i sammenhængende areal.

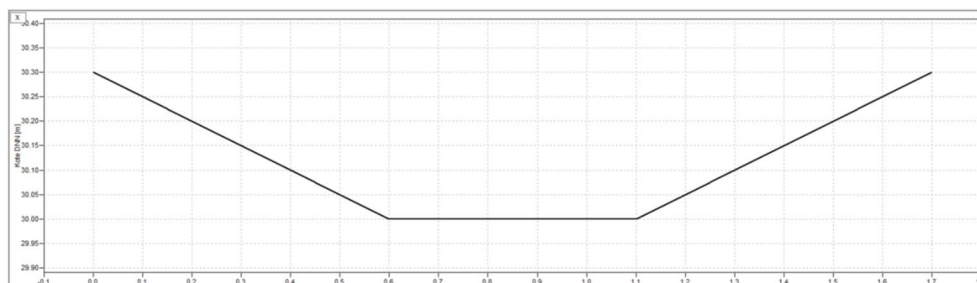




**Figur 3:** Oversigtskort. Kortudsnit af øvre Kedelsø-ådal og Ganløsevej i højre side af fotoet. På kortet er den forventede placering af det nye vandløbstracé markeret med lyseblå streg. Den forventede placering af det eksisterende rørlagte vandløb er markeret med rød. Vandløbet forventes at blive anlagt med en placering øst for et planlagt nyt lavt dige, markeret med en sort-skraveret orange bjælke, der placeres delvist på tværs af ådalen. Se også bilag 1

Et tværsnitsprofil af vandløbet kan ses på figur 4. Vandløbet etableres med en gennemsnitlig dybde på ca. 20 cm, en bundbredde på 50 cm (strømrønden forventes af være det halve) og et anlæg på op til max. 1:2.

Ved dette tværsnitsprofil, tæt på terrænet, vil vandet uændret aflede vandet fra den opstrøms beliggende del af vandløbet, samtidig med at det undgås, at der sker en yderligere utilsigtet dræning af engen.



**Figur 4.** Teoretisk tværsnitsprofil af det kommende åbne vandløb, udarbejdet fra VASP

Der placeres 1-3 større sten i det nye tracé som skal fungere som trædesten til



passage af vandløbet i forlængelse af en eksisterende øst-vest gående trampesti.

Vandløbsstrækningen er i dag placeret på matr. nr. 3i, Uggeløse By, Uggeløse og vil ved den planlagte fremtidige placering fortsat være placeret på matr. nr. 3i, Uggeløse By, Uggeløse. Vandløbet åbnes i hele sin længde på matr. nr. 3i, det betyder, at vandløbet åbnes frem til matrikelskel mellem matr. 3i og 14dm (Engtoften 6-8). Hvis terrænforholdene mellem matr. 3i og 14dm forhindrer, at vandløbet vil kunne åbnes frem til matrikelskel, udskiftes eksisterende rør (1-5 rør stykker), med rør af samme dimension og i samme kote.

#### Tidsplan

Frilægning og forlægning af den rørlagte vandløbsstrækning gennemføres i forbindelse med realisering af klimatilpasningsprojektet 'Den levende Ådal'. Klimatilpasningsprojektet, herunder nærværende vandløbsprojekt, realiseres i 2020.

#### Økonomi

Alle udgifter i forbindelse med regulering af det rørlagte vandløb, afholdes af Allerød Kommune som matrikelejer og projektansvarlig.

Der er udarbejdet et anlægsoverslag for projektet, som er på 35.000 kr.

Staten yder et tilskud til projektomkostninger i forbindelse med realisering af klimatilpasningsprojektet i Kedelsø-Langsø Ådal "Den levende Ådal". Anlægsudgifter til vandløbsprojektet forventes dækket af midler herfra.

Den fremtidige vedligeholdelse af det berørte vandløb påhviler efter reguleringen fortsat, som i dag, de enkelte bredejere af det berørte vandløb.

#### **Projektets effekter:**

##### Natur og Miljø

Gennemførelse af projektet forventes at resultere i en forbedring af de fysiske forhold på 156 meter af det private rørlagte vandløb og dermed forbedre levevilkårene for dyre- og plantelivet i vandløbet, herunder forbedre opvækst- og leveområder for planter og smådyr på den beskyttede eng. Projektet bidrager endvidere til at genskabe de hydrauliske forhold og dermed bidrager til den naturlige succession i ådalen. Reguleringsprojektet forventes endvidere at bidrage positivt til at opfylde den kommende vandområdeplans målsætning for Kedelsø Å (øvre Græse Å).

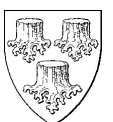
##### Vandstand og vandføringsevne

De afvandingsmæssige forhold opstrøms projektområdet ændres ikke. Projektet vil derfor ikke være i konflikt med afvandingsinteresserne opstrøms, igennem boligområdet, eller på de omgivende engarealer. Afstrømningen i vandløbet forventes imidlertid forbedret idet rørledningen på tværs af ådalen forventes at være i dårlig stand.

Der er ikke udarbejdet vandspejlsberegninger, da der samlet set ikke ændres på de afvandingsmæssige forhold opstrøms i vandløbet.

#### **Tilladelsens vilkår:**

Tilladelse til reguleringsprojektet i det private rørlagte vandløb er på følgende vilkår:



- Anlægsarbejdet skal udføres i overensstemmelse med projektbeskrivelsen jf. detailprojekt 10.11.2019 og vilkår meddelt i dispensation fra NBL § 3 af den 06.11.2019.
- Bliver det nødvendigt, at ændre i projektet undervejs skal bygherre kontaktes inden ændringen igangsættes.
- Der etableres et midlertidigt minisandfang i det nye tracé umiddelbart inden udløb i Kedelsø Å (Græse Å) og før anlægsarbejdet iværksættes.
- Ved udlægning af trædesten/natursten skal eventuelle drænudløb friholdes, så deres afvandingsevne ikke ændres.
- Det skal sikres, at de afvandingsmæssige forhold i området ikke forringes som følge af projektet.
- Adgang til vandløbet skal ske fra ådalens østligste adgangsvej, Ganløsevej.
- Al færdsel, transport og arbejde langs vandløbet skal foregå på, og øst for, det nye vandløbstracé.
- Eksisterende rør knuses for at standse afvandingseffekten.
- Det skal sikres, at udvaskning af sand, jord, sten og grus begrænses mest muligt under og efter anlægsarbejdet.
- Der må ikke efterlades varige spor i ådalen/engen som følge af kørsel med gravemaskine og efter endt anlægsarbejde skal alle arbejdsarealer reetableres til mindst samme stand som før anlægsarbejdets påbegyndelse.

#### **Myndighedens vurdering:**

Det er Allerød Kommunes vurdering, at frilægning og forlægning af den private rørlagte vandløbsstrækning vil bidrage positivt til, at Kedelsø-Langsø Å i fremtiden kan opnå sin målsætning om god økologisk tilstand målt i forhold til både fiskebestande, smådyr og planter. Kommunen forventer ikke, at projektets gennemførelse vil resultere i hverken negative miljøpåvirkninger eller afvandingsmæssige udfordringer under eller efter anlægsarbejdet. Vandløbet føres op til terræn, så det kommer til at bidrage til den hydrauliske dynamik i den beskyttede eng og til den rekreative oplevelse af ådalen.

#### **Aktindsigt:**

Der gøres opmærksom på retten til aktindsigt, jævnfør Forvaltningslovens<sup>8</sup> § 9.

#### **Godkendelse efter anden lovgivning:**

Denne tilladelse omhandler kun forhold, der behandles med hjemmel i vandløbsloven. En eventuel godkendelse omfatter ikke samtidig godkendelse efter anden lovgivning. Ansøger er selv ansvarlig for, at alle nødvendige og lovpligtige godkendelser er indhentet før anlægsarbejdet sættes i gang.

#### **Naturbeskyttelsesloven**

Projektet er vurderet i forhold til naturbeskyttelsesloven, da det private rørlagte vandløb krydser en eng, som er omfattet af dennes § 3, stk. 2.

---

<sup>8</sup> LBK nr. 433 af 22.04.2014





Allerød Kommune har den 6. november 2019 meddelt en § 3-dispensation til vandløbsprojektet jf. lovbekendtgørelse nr. 240 af 13. marts 2019 om naturbeskyttelse § 65, stk. 2.

#### Miljøvurderingsloven

Allerød Kommune har i henhold til § 21, stk. 1 i lovbekendtgørelse nr. 1225 af 25. oktober 2018 af lov om miljøvurdering af planer og programmer og af konkrete projekter (VVM) (miljøvurderingsloven) foretaget en screening af reguleringsprojektet. Reguleringen er omfattet af bilag 2, pkt. 10f (regulering af vandløb).

Allerød Kommune har på baggrund af screeningen vurderet, at vandløbsprojektet ikke vil påvirke miljøet væsentligt og at projektet derfor ikke er omfattet af miljøvurderingspligt.

#### **Konsekvensvurdering i forhold til Natura 2000-områder og bilagsarter (beskyttelseskrævende dyr og planter):**

I henhold til § 6 i bekendtgørelse nr. 926 af 27. juni 2016 om udpegning og administration af internationale naturbeskyttelsesområder samt beskyttelse af visse arter (Habitatbekendtgørelsen) skal alle planer og projekter, der kan påvirke et Natura 2000-område, underkastes en vurdering af, om planen eller projektet i sig selv, eller i forbindelse med andre planer og projekter, kan påvirke et Natura 2000-område væsentligt. Hvis det ikke kan udelukkes, at planen eller projektet kan medføre en væsentlig påvirkning skal myndigheden jævnfør habitatbekendtgørelsens § 6, stk. 2 foretage en nærmere konsekvensvurdering af planen eller projektets påvirkninger af Natura 2000-området, under hensyn til bevaringsmålsætningen for det pågældende område. Viser vurderingen, at planen eller projektet vil skade det internationale naturbeskyttelsesområde, kan der ikke meddeles tilladelse, dispensation eller godkendelse til det søgte. Jf. § 7, stk. 8, punkt 1 er regulering (herunder restaurering) af vandløb omfattet af kravene i § 6.

Bilag IV i habitatdirektivet indeholder en liste over beskyttelseskrævende dyre- og plantearter, som EU's medlemslande er forpligtet til at beskytte. Både indenfor og udenfor Natura 2000-områderne. Disse arter betegnes i det følgende som bilag IV-arter. I forhold til bilag IV-arter skal det sikres, at det ansøgte projekt ikke forsætligt forstyrrer bilag IV-arter i deres naturlige udbredelsesområde eller beskadiger eller ødelægger arternes yngle- og rasteområde i arternes naturlige udbredelsesområde. Det er ikke tilladt at gennemføre projekter, der kan beskadige eller ødelægge yngle- og rasteområder for disse arter. Forudsætningen for dette er, at den økologiske funktionalitet af et yngle- eller rasteområde for bilag IV-arter opretholdes på mindst samme niveau som hidtil.

Indledningsvist er der blevet foretaget en screening af, hvilke Natura 2000-områder, der ligger nærmest projektområdet og derved potentielt kan påvirkes af projektet.

Dernæst er der foretaget en såkaldt væsentlighedsvurdering, hvor væsentligheden af eventuelle påvirkninger fra projektet vurderes i forhold til de naturtyper og arter, der er udpegningsgrundlag for de Natura 2000-områder, der vil kunne berøres af projektet.

Projektområdet er ikke beliggende i et Natura 2000-område.

Det nærmeste beskyttede område, der potentielt vil kunne påvirkes af projektet er Natura 2000-område nr. 136 Roskilde Fjord. Natura 2000-området udgøres af Habitatområde H120 og Fuglebeskyttelsesområde F105.



Udpegningsgrundlaget for det beskyttede område nr. 136 Roskilde Fjord er vist i den nedenstående figur 3.

| Udpegningsgrundlag for Habitatområde nr. 120           |                                       |   |
|--|---------------------------------------|---|
| Naturtyper:  | Sandbanke (1110)                      | Vadeflade (1140)                        |
|  | Lagune* (1150)                        | Bugt (1160)                             |
|  | Strandvold med enårige planter (1210) | Strandvold med flerårige planter (1220) |
|  | Kystklint/klippe (1230)               | Enårig strandengsvegetation (1310)      |
|  | Strandeng (1330)                      | Søbred med småurter (3130) NY           |
|  | Kransnålalge-sø (3140)                | Næringsrig sø (3150)                    |
|  | Brunvandet sø (3160)                  | Vandløb (3260)                          |
|  | Tørt kalksandsoverdrev* (6120)        | Kalkoverdrev* (6210)                    |
|  | Surt overdrev* (6230)                 | Tidvis våd eng (6410)                   |
|  | Urtebræmme (6430)                     | Hængesæk (7140)                         |
|  | Kildevæld* (7220)                     | Rigkær (7230)                           |
|  | Bøg på mor (9110)                     | Bøg på muld (9130)                      |
|  | Ege-blandskov (9160)                  | Skovbevokset tørvemose* (91Do)          |
|  | Elle- og askeskov* (91Eo)             |   |
| Arter:   | Skæv vindelsnegl (1014)               | Sumpvindelsnegl (1016) NY               |
|  | Eremit* (1084)                        | Stor vandsalamander (1166)              |
|  | Blank seglmos (1393)                  | Mygblomst (1903)                        |
| Udpegningsgrundlag for Fuglebeskyttelsesområde nr. 105 |                                       |   |
| Fugle:   | knopsvane (T)                         | sangsvane (T)                           |
|  | grågåås (T)                           | skeand (T) NY                           |
|  | troidand (T)                          | hvinand (T)                             |
|  | stor skallesluger (T)                 | havørn (TY)                             |
|  | blishone (T)                          | klyde (Y)                               |
|  | fjordterne (Y)                        | havterne (Y)                            |
|  | dværgterne (Y)                        |   |

**Figur 1:** Naturtyper, fugle og andre arter, der udgør det gældende udpegningsgrundlag for Natura 2000-området. Tal i parentes henviser til de talkoder, som benyttes for naturtyper og arter fra habitatdirektivets bilag 1 og 2. \* angiver, at der er tale om en prioriteret naturtype. Ved fuglearter angiver: "T" = træfugl og "Y" = ynglefugl. Arter og naturtyper, der er tilføjet udpegningsgrundlaget, er markeret med "NY". Fra Natura 2000-plan 2016-2021 – Roskilde Fjord og Jægerspris Nordskov. Natura 2000-område nr. 136, Habitatområde H120 og H199, Fuglebeskyttelsesområde F105 og F107. Fra Miljø- og Fødevareministeriet, Naturstyrelsen.

Projektområdet ligger ca. 15 vandløbskilometer opstrøms fra det beskyttede område. Projektområdet er knyttet til Kedelsø Å (øvre Græse Å), ca. st. 127. Græse Å har udløb i Roskilde Fjord i st. 15200 nedstrøms Engebæk Bro.

Det er Allerød Kommunes vurdering, at projektet ikke ændrer på afstrømningen i Kedelsø-Langsø Å (Græse Å).

Det er på baggrund af afstanden og udpegningsgrundlaget kommunens vurdering, at projektet ikke vil kunne påvirke de beskyttede områder negativt.

Ifølge "Håndbog om arter på habitatdirektivets bilag IV – til brug i administration og planlægning", Danmarks Miljøundersøgelser, Aarhus Universitet (2007), faglig rapport fra DMU nr. 635. 226 s. <http://www.dmu.dk/Pub/FR635.pdf> er der potentielt følgende bilag IV-arter i samme UTM-kvadrat som projektområdet er beliggende i: vandflagermus, brunflagermus, langøret flagermus, sydflagermus, skimmelflagermus, troidflagermus, dværgflagermus, markfirben, stor vandsalamander, spidssnudet frø og grøn mosaikguldsmid. Kommunen har imidlertid ikke kendskab til bilag 4-arter inden for projektområdet ligesom der ikke er registreret bilag 4-arter inden for projektområdet på fugle og natur <https://www.fugleognatur.dk>



Det er Allerød Kommunes vurdering, at reguleringsprojektet, der indebærer frilægning og et slyngnet forløb, ikke vil påvirke områdets potentielle økologiske funktionalitet som levested samt yngle- og/eller rasteområde for de potentielle bilag IV-arter. Der sker ikke fældning af træer, der ville kunne påvirke eventuelle ynglende eller rastende flagermus. Frilægning af vandløbet forventes imidlertid at forbedre området som leve-, yngle- eller rasteområde for de nævnte padder samt markfirben som potentielt vil kunne forekomme i å dalen, mens lokaliteten vurderes ikke egnet som ynglested for grøn mosaikguldsmed da der ikke er søer med krebseklo i å dalen eller inden for projektområdet.

### **Høringssvar:**

Allerød Kommune har ikke modtaget høringssvar i høringsperioden fra den 2. juli 2019 til den 13. august 2019.

Allerød Kommune er imidlertid efter offentliggørelse af høringsmaterialet blevet opmærksom på, at det fremsatte forslag om placering af vandløbet inden for det kommende vådområde vil forringe vandløbets naturværdi. Samtidig er afgrænsningen af vådområdet flyttet længere mod øst i nuværende udkast til detailprojekt for vådområdet end det oprindeligt var forventet, jf. figur 3. Det nye vandløbstracé placeres således uden for det planlagte vådområde. Den ændrede placering i forhold til den i høringen offentliggjort placering har ingen afvandingsmæssig konsekvens for vandløbsstrækningen opstrøms fordi vandløbet ligger med et stor fald mellem nærmeste ejendomme og projektstrækningen. Endvidere har placeringen uden for vådområdet ingen afvandingsmæssig konsekvens for den beskyttede eng fordi vandløbet lægges overfladenært hvilket minimere en evt. drænende effekt når vandløbet genåbnes.

Den ændrede placering af vandløbsstrækningen vurderes således ikke at have konsekvens for de nærmeste ejendomme hvorfor kommunen vurderer, at ændringen ikke er væsentlig og dermed ikke medfører en ny høring.

### **Offentliggørelse:**

Afgørelsen offentliggøres på Allerød Kommune hjemmeside den 18. december 2019 på <https://www.alleroed.dk/politik/hoeringer-og-tilladelser?Type=Permission>.

Klagefristen er 4 uger fra offentliggørelse af afgørelsen, det betyder at klagefristen løber mellem den 18. december 2019 til den 15. januar 2020.

### **Klagevejledning:**

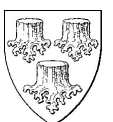
Der kan klages over denne afgørelse til Miljø- og Fødevarerklagenævnet efter bestemmelserne i vandløbslovens kapitel 16. Klageberettigede er:

- Adressaten for afgørelsen
- Enhver, der må antages at have en individuel, væsentlig interesse i sagen
- En berørt nationalparkfond oprettet efter lov om nationalparker
- Danmarks Naturfredningsforening og Danmarks Sportsfiskerforbund.

Klagefristen er 4 uger fra tilladelsesdatoen dvs. klagefristen udløber **den 15. januar 2020.**

En klage har opsættende virkning på adressatens ret til at udnytte tilladelsen, medmindre Miljø- og Fødevarerklagenævnet bestemmer andet, jf. lovens § 82, stk. 6.

Der klages via Klageportalen, som man finder et link til på forsiden af [www.nmkn.dk](http://www.nmkn.dk). Klageportalen ligger også på [www.borger.dk](http://www.borger.dk) og [www.virk.dk](http://www.virk.dk).



Man logger på [www.borger.dk](http://www.borger.dk) eller [www.virk.dk](http://www.virk.dk), ligesom man plejer, typisk med NEM-ID. Klagen sendes gennem Klageportalen til den myndighed, der har truffet afgørelsen. En klage er indgivet, når den er tilgængelig for myndigheden i Klageportalen. Når der klages, skal klager betale et gebyr på 900 kr. for privatpersoners og 1.800 kr. for virksomheders og organisationers vedkommende, jf. § 18 i lov nr. 1715 af 27.12.2016 om Miljø- og Fødevareklagenævnet. Gebyret betales med betalingskort i Klageportalen.

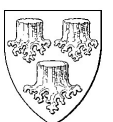
Miljø- og Fødevareklagenævnet skal som udgangspunkt afvise en klage, der kommer uden om Klageportalen, hvis der ikke er særlige grunde til det. Hvis man ønsker at blive fritaget for at bruge Klageportalen, skal man sende en begrundet anmodning til den myndighed, der har truffet afgørelse i sagen. Myndigheden videresender herefter anmodningen til Miljø- og Fødevareklagenævnet, som træffer afgørelsen om, hvorvidt anmodningen kan imødekommes.

Er der spørgsmål til indholdet i denne afgørelse er man velkommen til at kontakte natur- og vandløbsmedarbejder, Margrethe Rasmussen på mail [masr@alleroed.dk](mailto:masr@alleroed.dk) / tlf. nr. 48 100 314. Hvis der er spørgsmål til omtalte klimatilpasningsprojekt 'Den levende Ådal' er man velkommen til at kontakte, natur- og vandløbsmedarbejder Ole D. Sørensen på mail [olds@alleroed.dk](mailto:olds@alleroed.dk) / tlf. nr. 48 100 819

Venlig hilsen

Margrethe S. Rasmussen  
Natur- og vandløbsmedarbejder

Niels Erik von Freiesleben  
Miljøchef



## **Bilag**

- Bilag 1: Kortbilag. Udarbejdet af Atkins A/S.
- Bilag 2: "Notat – Åbning af vandløb" af den 11.10.2019. Udarbejdet af Atkins A/S.
- Bilag 2: Dispensation fra naturbeskyttelseslovens § 3, stk. 2 af den 06.11.2019.

## **Baggrundsdokumenter**

- "Notat – Åbning af vandløb" af den 11.10.2019 udarbejdet af Atkins A/S.
- Dispensation fra naturbeskyttelseslovens § 3, stk. 2 af den 06.11.2019.
- Tilsagn fra staten om klimatilpasningsprojektet "Den levende Ådal".

## **Kopi til:**


### *Berørte lodsejere:*

- Jan Erik Thomsen, Engtoften 6, 3540 Lyngø
- Kaisa-Lena Maria Edfors Terkildsen, Engtoften 8, 3540 Lyngø
- Dan Ammitsbøl Terkildsen, Engtoften 8, 3540 Lyngø
- Finn Larsen, Engtoften 10, 3540 Lyngø
- Charlotte Carina Rossmøisl, Engtoften 12, 3540 Lyngø
- Jan Rossmøisl, Engtoften 12, 3540 Lyngø
- Ejerforeningen, v/ Ejere Engtoften 6 og 8, 3540 Lyngø
- Ejerforeningen, v/ Ejere Engtoften 10 og 12, 3540 Lyngø

### *Klageberettigede interesseorganisationer og myndigheder:*

- Græse Ålag, v/ formand Allan J. Asmussen [allan@christianshvile.dk](mailto:allan@christianshvile.dk)
- Ølsted og Frederiksværk Sportsfiskerforening, vandplejegruppen, v/ Kai Larsen; [kajlarsen103@msn.com](mailto:kajlarsen103@msn.com)
- Danmarks Naturfredningsforening, [dnalleroed-sager@dn.dk](mailto:dnalleroed-sager@dn.dk), [me@blovstroed.dk](mailto:me@blovstroed.dk)
- Danmarks Sportsfiskerforbund, [nordkysten@sportsfiskerforbundet.dk](mailto:nordkysten@sportsfiskerforbundet.dk); [post@sportsfiskerforbundet.dk](mailto:post@sportsfiskerforbundet.dk); [lbt@sportsfiskerforbundet.dk](mailto:lbt@sportsfiskerforbundet.dk); [mkh@ka-net.dk](mailto:mkh@ka-net.dk)
- Fiskeringen 1970, [faciliteter@fiskeringen.dk](mailto:faciliteter@fiskeringen.dk)
- Friluftsrådet Kreds Nordsjælland, [nordsjaelland@friluftsradaet.dk](mailto:nordsjaelland@friluftsradaet.dk)
- Friluftsrådet, [fr@friluftsradaet.dk](mailto:fr@friluftsradaet.dk),
- Det Grønne Råd, [hans@smed-hjordt.dk](mailto:hans@smed-hjordt.dk); [hjordt@adslhome.dk](mailto:hjordt@adslhome.dk);
- [helm@flsmidth.com](mailto:helm@flsmidth.com)
- Naturforeningen Naturparkens Venner og Det Grønne Råd v/ Hans Hjordt Hansen, [hjordt@adslhome.dk](mailto:hjordt@adslhome.dk) [hans@smed-hjordt.dk](mailto:hans@smed-hjordt.dk)
- Nordsjællands Landboforening, [hojtofttegaard@hotmail.com](mailto:hojtofttegaard@hotmail.com); [lars.jonsson@bronshojgaard.dk](mailto:lars.jonsson@bronshojgaard.dk)
- Dansk Ornitologisk Forening, [natur@dof.dk](mailto:natur@dof.dk), [alleroed@dof.dk](mailto:alleroed@dof.dk)
- Dansk Botanisk Forening, Sølvgade 83, 1307 København K [kontor@botaniskforening.dk](mailto:kontor@botaniskforening.dk); [nbu@botaniskforening.dk](mailto:nbu@botaniskforening.dk)



|  |   |
|--|---|
|  <p><b>Allerød</b><br/>Kommune</p>  | <p><b>Titel:</b> Åbning af vandløb<br/> <b>Rekvirent:</b> Allerød Kommune<br/> <b>Udført af:</b> CBJ<br/> <b>KS udført af:</b> JRR<br/> <b>Dato:</b> 11-10-2019</p> |
| <p style="text-align: center;"><b>Signaturforklaring</b></p> <ul style="list-style-type: none"> <li><span style="display: inline-block; width: 20px; height: 2px; background-color: blue; margin-right: 5px;"></span> Kædesø A</li> <li><span style="display: inline-block; width: 20px; border-bottom: 1px solid black; margin-right: 5px;"></span> Højdekurver</li> <li><span style="display: inline-block; width: 20px; height: 2px; background-color: lightblue; margin-right: 5px;"></span> Nyt vandløb</li> <li><span style="display: inline-block; width: 20px; height: 2px; background-color: red; margin-right: 5px;"></span> Vandløb fra 1854</li> <li><span style="display: inline-block; width: 20px; height: 10px; background: repeating-linear-gradient(45deg, transparent, transparent 2px, orange 2px, orange 4px); border: 1px solid black; margin-right: 5px;"></span> Jorddige</li> </ul> |   |
| <p style="text-align: center;"><b>Bilag 1</b><br/>Åbning af vandløb</p>  |   |
| <p style="text-align: center;"><b>ATKINS</b><br/>Member of the SNC-Lavalin Group</p>   |   |

